

FESTIVAL

ALIMENTERRE



Notre avenir se joue dans nos assiettes

du 15
OCT.
au 30
NOV.



FICHE PEDAGOGIQUE

LAND GRABBING

Auteur : Sarah Douida avec la collaboration du réseau ALIMENTERRE

Septembre 2017



AVEC LE SOUTIEN DE :



EN PARTENARIAT AVEC :



Le Festival ALIMENTERRE bénéficie du soutien financier de l'Agence Française de Développement, de Biocoop, de la Fondation Daniel et Nina Carasso, de la Fondation Léa Nature Jardin Bio et de Triballat Noyal. Les idées et les opinions présentées sont celles du CFSI et ne représentent pas nécessairement celles des organismes précités.

SOMMAIRE

SYNOPSIS	4
NOTRE AVIS	4
LE RÉALISATEUR	4
INTENTION ET CONTEXTE DU TOURNAGE.....	4
SÉQUENÇAGE.....	5
PROTAGONISTES.....	6
MOTS-CLÉS.....	7
FOCUS SUR LE FILM.....	7
L'accaparement des terres, c'est aussi en Europe !.....	7
Historique	8
POUR PRÉPARER LE DÉBAT	10
Profil d'intervenants potentiels	10
Questions d'entrée dans le débat	10
Comment agir ici ?	11
Outils d'animation.....	11
Filmographie	11

SYNOPSIS

Kurt Langbein/ Autlook Film /2015/52'/VOSTF



Aujourd'hui, les terres arables sont devenues rares et précieuses. De plus en plus d'investisseurs cherchent à exploiter des terres pour produire des agrocarburants ou des céréales destinés à l'exportation. La terre est devenue un investissement financier à part entière. Ce documentaire, réalisé par Kurt Langbein, illustre l'impact de divers projets d'agrobusiness qui accaparent les terres nourricières des populations locales, aussi bien en Afrique, en Asie qu'en Europe, notamment en Roumanie.

NOTRE AVIS

Ce film démontre les incohérences du système alimentaire mondial. Il propose un regard critique sur les pratiques des investisseurs fonciers, les politiques européennes en la matière et leurs répercussions sur les populations locales.

Long-métrage visuellement très réussi, il est particulièrement adapté pour une projection cinéma. En nous laissant découvrir par nous-mêmes les situations d'accaparement des terres, le cinéaste éveille notre esprit critique et parle aux convaincus comme aux non-convaincus.

LE RÉALISATEUR

Sociologue de formation, Kurt Langbein poursuit une carrière journalistique en se consacrant à la réalisation de reportages critiques. En 1992, il fonde sa société de production Langbein & Partner Media.

INTENTION ET CONTEXTE DU TOURNAGE

Land Grabbing met en parallèle deux modèles agricoles : l'agriculture industrielle et l'agriculture durable. Il propose de comprendre les conséquences de l'accaparement des terres à court, moyen et long terme. Alors que le phénomène est rentable et représente une opportunité prometteuse pour certains, d'autres endurent la perte de leurs terres. Kurt Langbein cherche à susciter l'attention du grand public face à ce sujet épineux tout en mettant en avant la beauté et les richesses des territoires occupés.

SÉQUENÇAGE

Accaparement des terres au Cambodge

00 :00 :00 à 00 :04:17

Immersion directe dans l'accaparement des terres au Cambodge avec une brève introduction sur les raisons de ce phénomène, notamment le souhait d'augmenter les rendements. Puis nous sommes embarqués par Luon Sovath, un moine bouddhiste, pour partir à la rencontre des personnes expulsées de leurs terres par des grandes entreprises agricoles. On découvre alors que la démarche de Luon Sovath est de réaliser des reportages photo-vidéo qui aient une traçabilité et un impact plus percutant auprès d'un large public. Il diffuse en effet ses investigations de terrain sur internet pour contrer la censure du gouvernement.

Exploitation du sucre

00 :04:17 à 00 :08:43

Une usine de sucre s'est implantée sur des terres appartenant initialement à des petits agriculteurs locaux. Le directeur de l'entreprise justifie cette implantation par le fait que la région était initialement très pauvre et que son arrivée a permis de créer des emplois. Or, les populations autochtones ont été expulsées et leurs habitations ont été incendiées sous leurs yeux. Une importante communauté a alors été bouleversée. Ce sont des familles entières qui sont réduites à devoir travailler dans des exploitations privées en étant sous payées.

Politique européenne

00 :08:43 à 00 :10:08

L'Union européenne a lancé en 2000 un programme intitulé « Tout sauf les armes » qui visait à accorder aux pays les plus pauvres un accès privilégié au marché européen. Avant, il n'y avait pas de plantation de canne à sucre Cambodge. Depuis, l'UE subventionne les importations de sucre de canne. Ces importations ne profitent pas aux populations locales : en effet, les agriculteurs ont été chassés de leurs terres (100 000 hectares). Cet accord commercial a fait l'objet d'une enquête par le Parlement européen pour non-respect des droits humains. L'enquête a été vite stoppée suite aux réponses du gouvernement cambodgien, prétendant avoir mis fin aux violations.

Investir dans l'agriculture

00 :10:08 à 00 :24:31

L'agriculture écologique s'inscrit dans un mouvement mondial qui essaye de trouver des méthodes de productions alternatives avec des productions extensives de façon à préserver les terres. En Europe, le modèle agricole intensif répond largement aux besoins alimentaires et l'on constate bien souvent des surplus de production. En parallèle, l'Europe est spectatrice de la famine dans certaines régions du monde, de quoi motiver les entreprises agroalimentaires de produire davantage, à tort. Les pesticides, herbicides et autres intrants chimiques entrent alors en jeu et tout comme un certain nombre de grands investisseurs qui placent leur capital dans des terres. Les bénéficiaires sont tels que les agriculteurs finissent par être expulsés. Toutefois, des productions d'agriculture familiale tentent de conserver leurs propriétés.

Des terres à investir

00 :24:31 à 00 :47:09

Les investisseurs européens se rendent en Afrique, notamment en Ethiopie pour tirer profit des terres fertiles. Des milliers d'hectares sont bradés aux profits de producteurs expatriés.

Les récoltes sont destinées au marché moyen-oriental, notamment ceux des pays du Golfe. Ce type d'investissement se retrouve au Cambodge où le Vietnam vient investir sur les terres initialement khmers. Cet accaparement des terres soutenu par les gouvernements corrompus a accentué la pauvreté et les conditions de travail précaires des ouvriers, sans espoir d'améliorations.

Redorer l'image d'une industrie décriée

00 :47:09 à 00 :58:00

Les entreprises d'huile de palme créent des organismes de certification autorisant à déboiser les forêts, à utiliser des engrais artificiels, des produits chimiques et produire de l'huile de palme labélisée « durable ». Il s'agit de redorer le blason de l'huile de palme tant pour sa production que sa consommation. Il existe actuellement un secteur de marché à part entière autour de la certification. Des sociétés initialement perçues comme non durables peuvent désormais être considérées comme telles.

Colonialisme 2.0

00 : 58:00 à 01 :17:45

Le phénomène d'accaparement des terres en Sierra Leone s'est présenté sous une forme particulière. Certains entrepreneurs développent un système de location de terrain. Ils exploitent des terres sur des parcelles louées aux villageois en échange d'un loyer reversé aux propriétaires des terres. On constate par ailleurs que les sociétés proposant ce type d'alternatives encouragent l'accélération du processus de location forcée auprès des populations autochtones. De ce fait, les villageois finissent par céder et ne sont plus totalement propriétaires de leurs terres. Les ouvriers agricoles ont des conditions de travail précaires au point de regretter leur situation initiale.

Agriculture intensive vs. Agriculture durable

01 :17:45 à 01 :31:03

Un petit agriculteur produit dix fois plus d'énergie qu'il n'en utilise. L'industrie agricole utilise dix fois plus d'énergie qu'elle n'en produit. D'un point de vue financier, investir dans le secteur agricole devient intéressant en raison de l'érosion des sols qui conduit à la perte de dix millions d'hectares par an. Il devient donc important d'exploiter les terres intelligemment. Effectivement, les problématiques de la sécurité alimentaire ne se résoudront pas en faisant perdurer l'agriculture intensive.

PROTAGONISTES

- Luon Sovath, un moine bouddhiste (Cambodge) ;
- Seng Nhak, directeur de l'entreprise de sucre Phnom Penh Sugar (Cambodge) ;
- Martin Häusling, Fermier et membre du Parlement Européen (Belgique) ;
- Felix Löwenstein, Fermier et agriculteur (Allemagne) ;
- Andreas Bardeau, Investisseur agricole (Roumanie) ;
- Valentin Kovacs, Fermier (Roumanie) ;
- John Giles, Consultant en investissements agricoles (Royaume-Uni) ;
- Christof Walter, Consultant en investissements agricoles (Royaume-Uni) ;
- Mark Sadler, World Bank (Royaume-Uni) ;
- Jan Prins, Producteur de légumes (Ethiopie) ;

- Alemgema Alemayoh, ouvrière agricole (Ethiopie) ;
- Maxime Luvara, Chef cuisinier exécutif (Emirats Arabes Unis) ;
- John Hartmann, Manager Tropical Oil (Indonésie) ;
- Suriya Moorthy, Consultant en investissement agricole (Indonésie) ;
- John Moul, Directeur général d'ADDAX Bioenergy (Sierra Leone) ;
- Ibrahim Serie, Chef du village Mabansa (Sierra Leone) ;
- Mohammed B. Konte, forgeron (Sierra Leone) ;
- Aisatu Kabia, Ouvrière agricole (Sierra Leone) ;
- Ami Kamara, Villageoise résidant sur la zone de projet ADDAX (Sierra Leone) ;
- Gebreyesus Tesfay, Fermier (Ethiopie) ;
- Hailu Ayara, Expert agricole (Ethiopie) ;
- Desta Arefainai, Fermier (Ethiopie).

MOTS-CLÉS

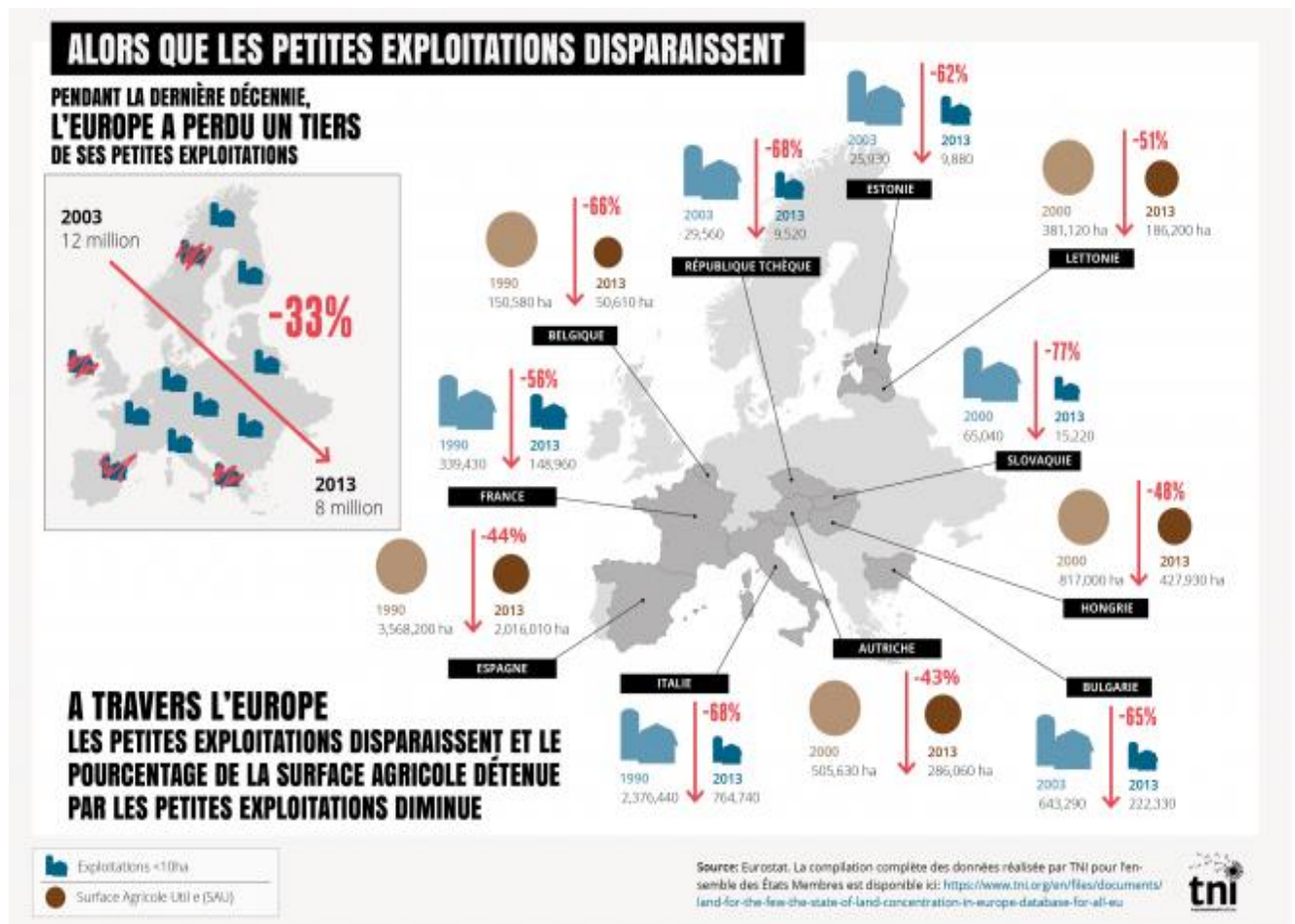
Accaparement des terres/ agriculture industrielle / agriculture durable/ sécurité alimentaire/ investissement/ Union Européenne / marchandisation du territoire

FOCUS SUR LE FILM

L'accaparement des terres, c'est aussi en Europe !

Considéré à tort comme un phénomène n'atteignant que peu l'Occident, depuis quelques années l'accaparement des terres prend de l'ampleur en Europe. Bien que l'Union européenne ait défini un certain cadre concernant sa politique agricole, l'utilisation des terres et la sécurité alimentaire, on constate que les terres agricoles deviennent des biens marchands qui peuvent être bradés, vendus etc. Face à cette problématique, deux modèles agricoles se confrontent.

L'agriculture familiale/durable rassemble 12 millions d'exploitations dont 69 % représentent une superficie inférieure à 5 hectares sachant que la taille moyenne est de 14,2 hectares. Véritable pilier de la production alimentaire, de l'emploi rural et de la protection environnementale, l'agriculture familiale peine à survivre dans l'ombre de l'agriculture industrielle. Ce modèle néo libéral, observé comme intensif s'inscrit dans le processus d'accaparement des territoires agricoles. De plus, des politiques foncières directes et indirectes à l'échelle européenne et nationale ont accentué le phénomène. La dimension fondamentale du rôle des paysans ayant été mésestimée par les institutions, les terres agricoles sont à présent objets d'enchères pour les investisseurs privés comme publics.



En Europe, aucun élément législatif ne permet d'assurer une réglementation au niveau foncier de manière claire et équitable. Ceci favorise l'accaparement des terres au détriment de la sécurité alimentaire européenne. On constate un accroissement des moyens dans les domaines de la production énergétique et des matières premières pour l'industrie alimentaire. Entre autres, les activités commerciales sont privilégiées.

Des mouvements de contestation se sont organisés à travers l'Europe dans le but de s'opposer fermement à l'accaparement des terres. A la suite de quoi, un rapport d'initiative a été adopté. Intitulé « *L'état des lieux de la concentration agricole dans l'Union européenne: comment faciliter l'accès des agriculteurs aux terres ?* », ce rapport est l'aboutissement d'un processus lancé en 2012

Historique¹

2012 : la Coordination européenne Via Campesina (ECVC) commence à se mobiliser pour élaborer une stratégie européenne sur la question foncière et établir des liens entre les luttes existantes autour de la terre en Europe. ECVC, aux côtés du réseau « Hands on the Land »¹, commence alors à rassembler un ensemble de preuves sur la concentration et l'accaparement des terres en Europe.

¹ Kit d'ECVC sur l'accaparement des terres et l'accès à la terre en Europe, European Coordination Via Campesina

2013 : ECVC et le réseau « Hands off the Land » publient un rapport unique intitulé : « La concentration foncière, l'accaparement des terres et les luttes des peuples en Europe » montrant – sur la base d'études de cas réalisées dans 12 pays – que l'accaparement des terres et l'accès à la terre sont devenus des problèmes critiques en Europe.

2015 : une pétition est soumise au Parlement européen pour demander que les terres agricoles soient gérées comme notre richesse commune.

2015 : le Comité économique et social de l'UE rédige un avis intitulé « L'accaparement des terres : une sonnette d'alarme pour l'Europe et une menace imminente pour l'agriculture familiale ».

2015 : la même année, le Parlement européen demande au TNI² de réaliser une étude afin d'évaluer l'ampleur du phénomène de l'accaparement des terres dans l'UE. Ce rapport a par la suite été débattu au sein de la Commission de l'agriculture et du développement rural (COMAGRI).

2016 : la question foncière est au centre des discussions. Grâce à la pression de l'opinion publique et au travail de certains eurodéputés attachés à la cause foncière, le Parlement européen (PE) décide finalement d'agir et lance un projet de rapport d'initiative (INI) sur la concentration foncière et l'accès à la terre dans l'UE.

2016 : les membres d'ECVC élaborent leur propre définition de l'accaparement des terres pour faire la lumière sur la dimension du phénomène en Europe. Cette définition a ensuite été partagée entre les membres de Nyéléni Europe2.

2017 : le Parlement européen adopte un rapport d'initiative sur « l'état des lieux de la concentration agricole dans l'Union européenne: comment faciliter l'accès des agriculteurs aux terres? ».

Au final, saisir les enjeux de la problématique de l'accaparement des terres nécessite une réflexion approfondie en plus d'un engagement citoyen. Outre le droit de propriété, il s'agit d'assurer la sécurité alimentaire à l'échelle européenne. Force est de constater que les articulations entre relations de pouvoir et de légitimité restent assez complexes et peu accessibles. Il devient important d'aller au-delà des groupes de confrontations traditionnels (entrepreneurs agricoles vs petits producteurs, législations nationales vs codes de conduite internationaux, ONG vs firmes multinationales, conservation vs exploitation), pousser le débat sur des dimensions éthiques au niveau des droits, de la citoyenneté, la participation démocratique, la durabilité écologique et la justice sociale.



à grande échelle ces dix dernières années sont destinées à des cultures permettant de produire des agrocarburants. Autrement dit, ces terres agricoles servent à remplir un milliard de réservoirs au lieu de nourrir le milliard de personnes qui souffrent de la faim.



LES GRANDES TRANSACTIONS FONCIÈRES PRIVENT LES PLUS DÉMUNIS DE LEUR SEUL MOYEN DE SUBSISTANCE.
AGISSEZ MAINTENANT : WWW.OXFAM.ORG/TERRES

CULTIVÖNS
LA TERRE. LA VIE. LE MONDE.



² TNI : Transnational Institute, Think tank (laboratoire de connaissance) progressiste qui étudie l'impact et les conséquences de la mondialisation économique dans de nombreux domaines touchant le « vivre ensemble ».

POUR PRÉPARER LE DÉBAT

Profil d'intervenants potentiels

- Agriculteur
- Représentant d'associations de plaidoyer sur l'accaparement des terres (AGter, Collectif des terres fertiles, Grain, Oxfam France, Peuples Solidaires, Terre de liens, Via Campesina, etc.)
- Représentant d'entreprises investissant à l'étranger
- Représentant de chambres d'agriculture, du ministère de l'agriculture, DRAAF SAFER
- Représentant de fédérations agricoles
- Représentant de programme d'aide alimentaire (Banque alimentaire, Secours catholique, Secours populaire etc.)
- Elu
- Economiste
- Financier, spéculateur (NEF)
- Consultant
- Enseignant/chercheur/agronome (CIRAD, IIED)
- Journaliste spécialistes de ces questions (Politis, Alternatives économiques, etc.)

Questions d'entrée dans le débat

- Imaginez-vous propriétaire d'une parcelle. Seriez-vous prêts à céder vos terres à un investisseur étranger ?
- Les médias exposent bien souvent la problématique de l'accaparement des terres à l'échelle internationale. Pourquoi ne pas exposer l'existence du phénomène à l'intérieur des frontières européennes ?
- Les accaparements de terre : une nouvelle forme de colonisation ?
- A qui profitent les investissements massifs dans les terres agricoles étrangères ? Quelles conséquences pour les paysans et les communautés ? Quelles conséquences en matière d'autosuffisance alimentaire et foncière ?
- Quelle marge de manœuvre pour un Etat face aux grands propriétaires terriens ? L'appropriation de la terre peut-elle être régulée par un code de conduite ?
- Les investissements fonciers étrangers, facteur d'emploi et le développement ?
- Comment lutter à notre échelle contre les accaparements de terres ?
- Quel poids ont les organisations paysannes dans ce combat ? David peut-il battre Goliath ?
- Quel modèle agricole adopter ? Quel modèle d'investissements ?
- Quel cadre législatif pour contrôler les achats/locations massifs/massives des terres ?

Comment agir ici ?

Mettre en lumière des associations/organisations militantes sur le sujet de propriété, droit à la propriété, lutte contre l'accaparement des terres.

Outils d'animation

- Le jeu Elementerre de Frères des hommes (jeu d'extérieur, 20')
<http://www.alimenterre.org/ressource/jeu-«-element-terre-mon-cher-watson-»>
- Q-Sort sur les accaparements des terres du RED. Les spectateurs peuvent répondre à 4-5 questions posées en jouant avec des cartons de couleurs ou à main levée.
- Un débat mouvant (10'-15') sur la question des accaparements des terres avant la projection du film.

Filmographie

Deux minutes pour ressentir l'accaparement des terres

<http://www.alimenterre.org/ressource/deux-minutes-ressentir-laccaparement-terres>

La légende de la terre dorée de Stéphane Brasey, 55' / 2007/ Artémis films – Festival ALIMENTERRE 2010. <http://www.festival-alimenterre.org/film/legende-terre-doree>

Du riz et des hommes, de Sophie Cailliau, Charlotte Gille, Antonella Lacatena, Nicolas Stinglhamber et Yann Verbeke, 15'/ Association Switch/ 2008 – Festival ALIMENTERRE 2011. <http://www.festival-alimenterre.org/film/riz-et-hommes>

Et maintenant nos terres de Benjamin Pollé <http://www.alimenterre.org/film/et-maintenant-terres>.

Bibliographie

Fiche thématique ALIMENTERRE : accaparements des terres

<http://www.alimenterre.org/ressource/accaparements-terres-fiche-thematique>

https://www.tni.org/en/publication/land-for-the-few-infographics?content_language=fr

http://www.agter.asso.fr/rubrique69_fr.html

https://www.grain.org/fr/bulletin_board/entries/5549-l-accaparement-des-terres-un-phenomene-mondial

http://www.eurovia.org/wp-content/uploads/2017/04/FR_ECVC-Kit-Terre.pdf



COMITE FRANÇAIS POUR
LA SOLIDARITE INTERNATIONALE

32 rue Le Peletier
F-75009 Paris

Tél. : 33 (0) 1 44 83 88 50
Fax : 33 (0) 1 44 83 88 79

@ : info@cfsi.asso.fr
www.cfsi.asso.fr

